



Bilan des observations de la migration du pigeon ramier (*Columba palumbus*) aux cols pyrénéens Saison 2011



(Source photo : Dominique GEST)

Afin de mieux comprendre la phénologie de la migration du pigeon ramier dans les cols pyrénéens, des comptages sont organisés depuis 1999 sur quatre postes d'observation situés dans le département des Pyrénées-Atlantiques : Urrugne, Sare, Banca et Arnéguy. Ces postes d'observation ont été mis en place pour contrôler la migration sur la partie occidentale des Pyrénées.

Ce comptage regroupe les professionnels des Fédérations Départementales des Chasseurs d'Aquitaine, de Midi-Pyrénées, des stagiaires du Lycée Agricole de Saint-Pée sur Nivelle, et depuis 5 ans, les professionnels des FDC extérieures (Sarthe et Corrèze cette saison) participent à ces comptages.

Le protocole de comptage n'a pas pour objectif de recenser l'ensemble des oiseaux franchissant les Pyrénées mais il permet de connaître le passage sur quatre cols identiques chaque année, sur la même période d'observation (15 octobre au 11 novembre). Ces observations permettent de faire une comparaison interannuelle des effectifs et de mettre en évidence une tendance d'évolution de la population migratrice transpyrénéenne.

Les comptages ont débuté le 15 octobre 2011 et se sont achevés le 11 novembre 2011. L'analyse journalière des effectifs observés a été reportée dans le tableau ci-dessous.

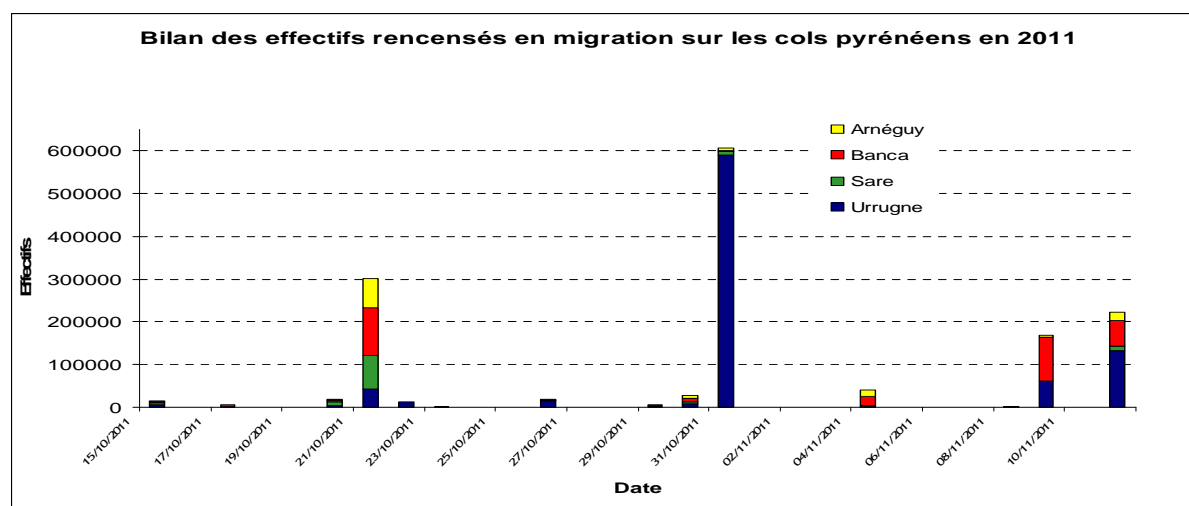
| 2011 | URRUGNE | | SARE | | BANCA | | ARNEGUY | |
|--------|---------|---------|---------|--------|---------|--------|---------|--------|
| | passage | retour | passage | retour | passage | retour | passage | retour |
| 15-oct | 7456 | 1714 | 3985 | 34 | 1724 | 0 | 2029 | 0 |
| 16-oct | 13 | 1 027 | 183 | 2 | 71 | 0 | 20 | 0 |
| 17-oct | 1 064 | 591 | 784 | 0 | 3 900 | 0 | 1 607 | 0 |
| 18-oct | 14 | 263 | 51 | 17 | 440 | 30 | 86 | 0 |
| 19-oct | 0 | 0 | 0 | 0 | 13 | 0 | 0 | 0 |
| 20-oct | 4 424 | 201 | 9 338 | 0 | 4 186 | 0 | 2 050 | 35 |
| 21-oct | 42 189 | 7 669 | 80 173 | 469 | 109 844 | 1 119 | 70 271 | 339 |
| 22-oct | 11 963 | 13 004 | 340 | 707 | 628 | 75 | 218 | 0 |
| 23-oct | 2 795 | 3 524 | 155 | 53 | 70 | 0 | 22 | 0 |
| 24-oct | 0 | 0 | 0 | 0 | 0 | 0 | 0 | 0 |
| 25-oct | 0 | 221 | 0 | 40 | 0 | 0 | 0 | 0 |
| 26-oct | 15 150 | 2 967 | 707 | 79 | 2 194 | 167 | 481 | 0 |
| 27-oct | 400 | 413 | 46 | 14 | 334 | 1 | 14 | 0 |
| 28-oct | 0 | 0 | 0 | 0 | 0 | 0 | 0 | 0 |
| 29-oct | 2 613 | 753 | 519 | 1 | 2 143 | 3 | 946 | 74 |
| 30-oct | 8 200 | 1 236 | 5 427 | 99 | 6 755 | 932 | 6 966 | 129 |
| 31-oct | 589 323 | 58 793 | 8 990 | 8 721 | 2 500 | 441 | 6 065 | 147 |
| 01-nov | 0 | 5 700 | 5 | 822 | 2 | 1 649 | 25 | 0 |
| 02-nov | 50 | 484 | 6 | 0 | 0 | 21 | 0 | 0 |
| 03-nov | 0 | 180 | 0 | 0 | 0 | 0 | 0 | 0 |
| 04-nov | 1 857 | 1 093 | 2 125 | 0 | 21 216 | 942 | 14 436 | 1 211 |
| 05-nov | 0 | 2 | 0 | 0 | 16 | 3 | 0 | 0 |
| 06-nov | 0 | 0 | 0 | 0 | 0 | 0 | 0 | 0 |
| 07-nov | 0 | 0 | 0 | 0 | 0 | 0 | 0 | 0 |
| 08-nov | 2 | 241 | 83 | 172 | 1 496 | 33 | 601 | 3 |
| 09-nov | 62 390 | 18 036 | 248 | 746 | 102 734 | 756 | 3 318 | 449 |
| 10-nov | 10 | 2 728 | 4 | 112 | 93 | 46 | 20 | 2 |
| 11-nov | 131 646 | 12 521 | 12 652 | 550 | 59 736 | 1 067 | 17 498 | 852 |
| TOTAL | 881 559 | 133 361 | 125 821 | 12 638 | 320 095 | 7 285 | 126 673 | 3 241 |
| | 748 198 | | 113 183 | | 312 810 | | 123 432 | |

Le bilan du comptage sur les quatre postes d'observation donne un effectif approximatif de passage de 1 454 148 et un effectif approximatif de retour de 156 525 soit **un effectif réel de 1 297 623 oiseaux**.

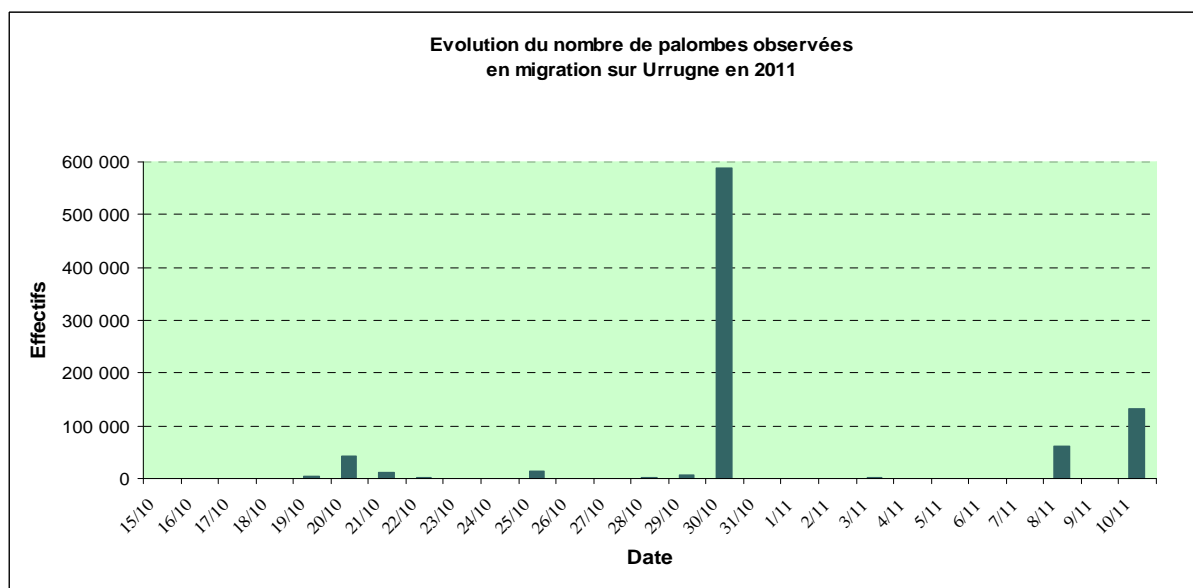
Les dates correspondant aux jours de plus fort passage sont :

- le 21 octobre 2011 avec 292 881 oiseaux en effectif réel,
- le 31 octobre 2011 avec 538 776 oiseaux en effectif réel,
- les 09 et 11 novembre 2011 avec 355 245 oiseaux en effectif réel.

On a donc 3 pics de migration pour l'année 2011, avec 91,5 % de la migration totale.



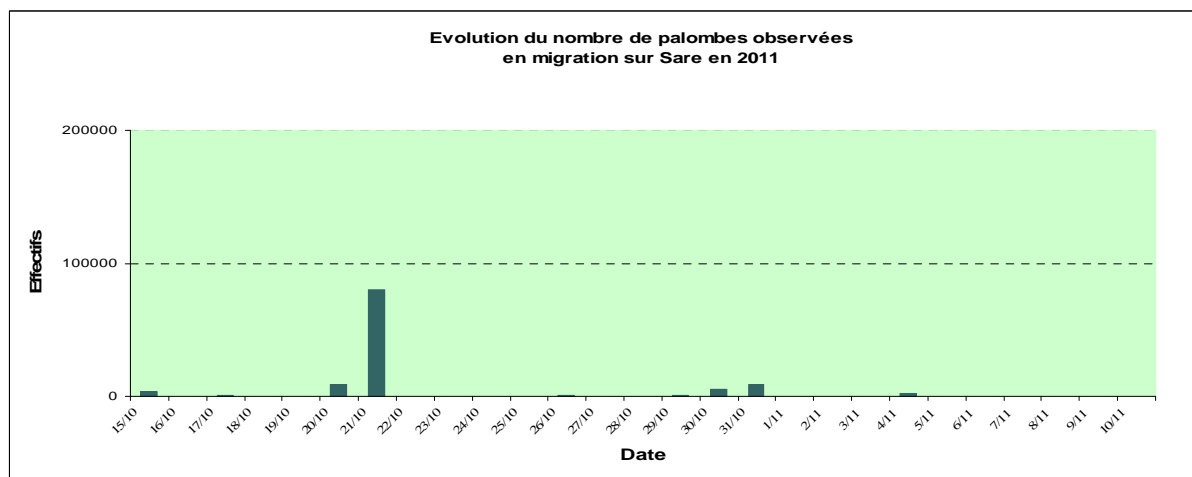
○ **Urrugne :**



Il a été observé approximativement un effectif de passage de 881 559 palombes et un effectif de retour de 133 361 palombes, soit **un effectif réel de passage de 748 198 palombes**. L'effectif réel de passage du poste correspond à **57,7 %** de l'effectif réel total.

Le passage d'Urrugne est caractérisé par deux pics migratoires le 31 octobre (avec 589 323 oiseaux) et le 11 novembre (avec 131 646 palombes). Le total des palombes observées ces deux jours correspond à 720 969 palombes soit 81,8 % des palombes observées en passage au total sur ce poste.

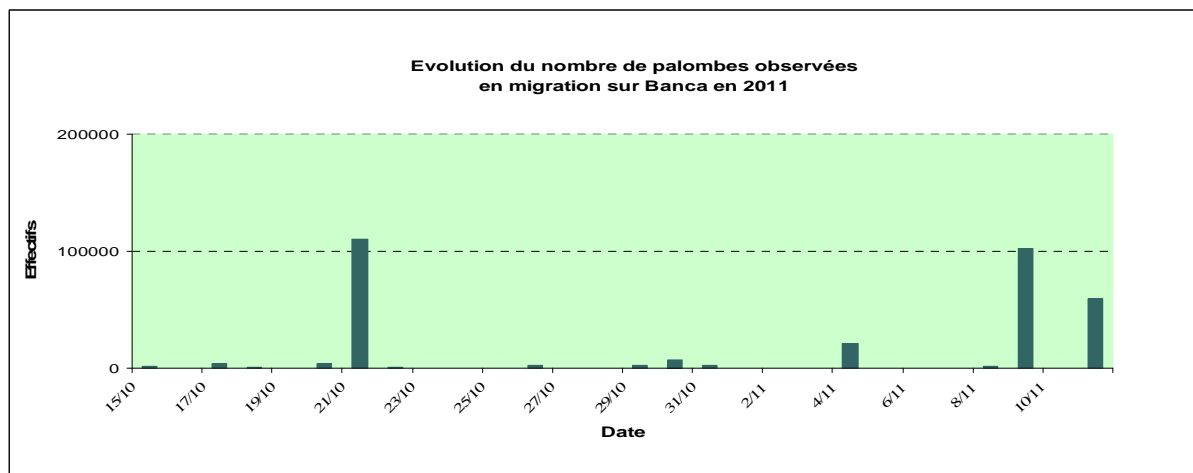
○ **Sare :**



Il a été observé approximativement un effectif de passage de 125 821 palombes et un effectif de retour de 12 638 palombes, soit **un effectif réel de passage de 113 183 palombes**. L'effectif réel de passage du poste correspond à **8,7 %** de l'effectif réel total.

Le passage de Sare est caractérisé par 1 pic de migration le 21 octobre (avec 80 173 palombes). Le total des oiseaux observés ce jour correspond à 63,7 % des palombes observées au total sur ce poste.

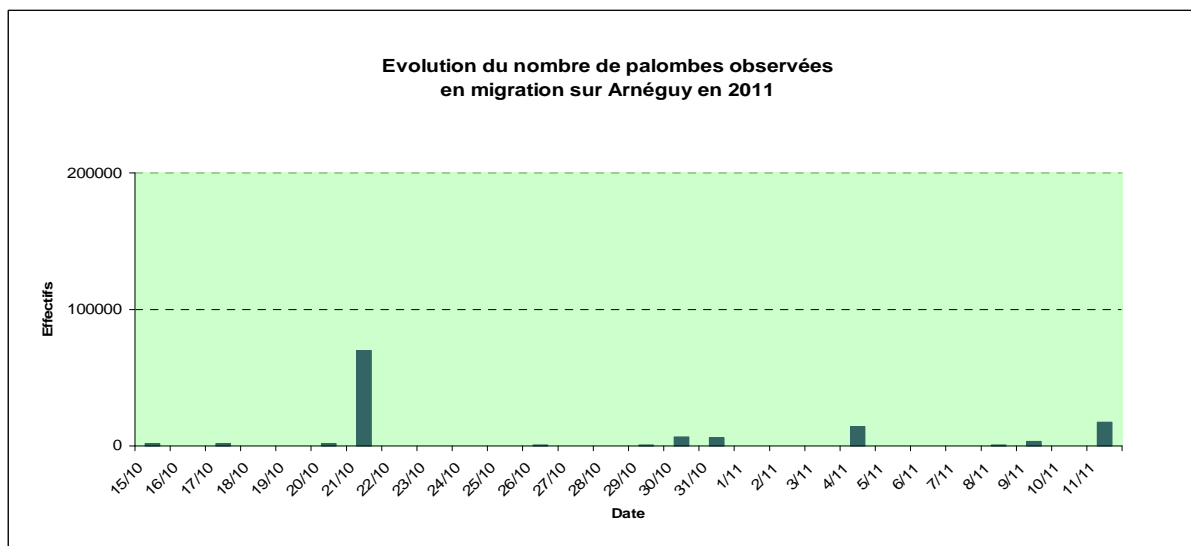
○ **Banca :**



Il a été observé approximativement un effectif de passage de 320 095 palombes et un effectif de retour de 7 285 palombes, soit **un effectif réel de passage de 312 810 palombes**. L'effectif réel de passage du poste correspond à **24,1 %** de l'effectif réel total.

Le passage de Banca est caractérisé par 2 pics migratoires le 21 octobre (avec 109 844 palombes) et le 09 novembre (avec 102 734 palombes). Le total des oiseaux observés ces 2 jours correspond à 66,4 % des palombes observées au total sur ce poste.

○ **Arnéguy :**



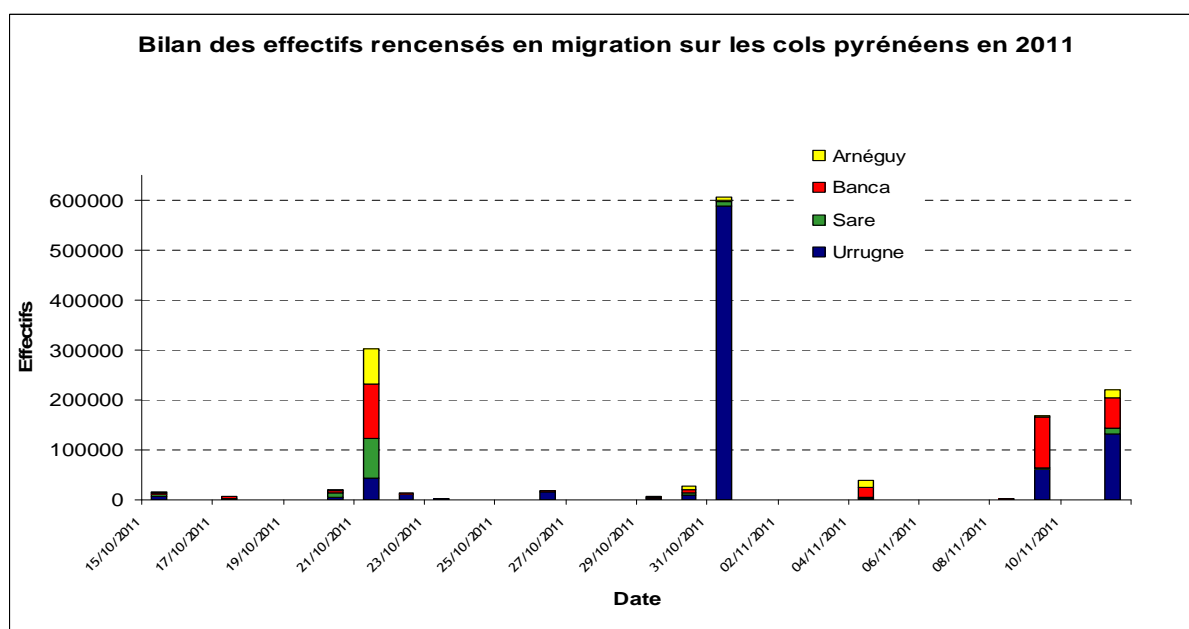
Il a été observé approximativement un effectif de passage de 126 673 palombes et un effectif de retour de 3 241 palombes, soit **un effectif réel de passage de 123 432 palombes**. L'effectif réel de passage du poste correspond à **9,5 %** de l'effectif réel total.

Le passage d'Arnéguy est caractérisé par 1 pic de migration le 21 octobre (avec 70 271 palombes). Le total des oiseaux observés ce jour correspond à 55,5 % des palombes observées au total sur ce poste.

Commentaires sur la saison de la migration :

Cette année, les effectifs totaux recensés s'élevaient à 1 297 623 pigeons ramiers. Les recensements ont mis en avant les 3 pics de migration traditionnels, le 21 octobre, le 31 octobre et les 09 et 11 novembre 2011 avec respectivement 292 881, 538 776 et 355 245 oiseaux recensés (soit 91,5 % de la migration totale). Les palombes sont passées majoritairement sur Urrugne (par vent de Sud / Sud-Est fort) puis sur Banca (par vent de Nord faible) et peu sur Sare et Arnéguy. Globalement, la migration a été décalée dans le temps de part un automne exceptionnellement doux. Il est à noter un passage relativement conséquent les 12, 13 et 14 novembre après les comptages pris en compte dans cette étude.

De plus, cette année a été marquée particulièrement par un retour des oiseaux assez conséquent en termes d'effectifs et un retour vers des régions plus au nord que les années passées, en partie expliqué par un vent du sud fort à très fort. Egalement, le climat étant très doux pour la saison, les récoltes de maïs se sont faites plus tôt en saison, et les grains de maïs ont germé sur place, laissant donc très peu de nourriture aux oiseaux en transit. Ceci pouvant expliquer aussi entre autre le retour plus au nord des oiseaux en quête de nourriture.



Si l'on compare 2011 avec les 12 années précédentes, cette migration est située dans une année moyenne dans les créneaux de comptage et la tendance sur la série reste globalement stable, statistiquement parlant.