



Bilan des observations de la migration du pigeon ramier (*Columba palumbus*) aux cols pyrénéens Saison 2010



(Source photo : Christian HEILMANN)

Afin de mieux comprendre la phénologie de la migration du pigeon ramier dans les cols pyrénéens, des comptages sont organisés depuis 1999 sur quatre postes d'observation situés dans le département des Pyrénées-Atlantiques : Urrugne, Sare, Banca et Arnéguy. Ces postes d'observation ont été mis en place pour contrôler la migration sur la partie occidentale des Pyrénées.

Ce comptage regroupe les professionnels des Fédérations Départementales des Chasseurs d'Aquitaine, de Midi-Pyrénées, des stagiaires du Lycée Agricole de Saint-Pée sur Nivelle, et depuis 4 ans, les professionnels des FDC extérieures (Sarthe, Charente, Haute-Vienne et Corrèze cette saison) participent à ces comptages.

Le protocole de comptage n'a pas pour objectif de recenser l'ensemble des oiseaux franchissant les Pyrénées mais il permet de connaître le passage sur quatre cols identiques chaque année, sur la même période d'observation (15 octobre au 11 novembre). Ces observations permettent de faire une comparaison interannuelle des effectifs et de mettre en évidence une tendance d'évolution de la population migratrice transpyrénéenne.

Les comptages ont débuté le 15 octobre 2010 et se sont achevés le 11 novembre 2010. L'analyse journalière des effectifs observés a été reportée dans le tableau ci-dessous.

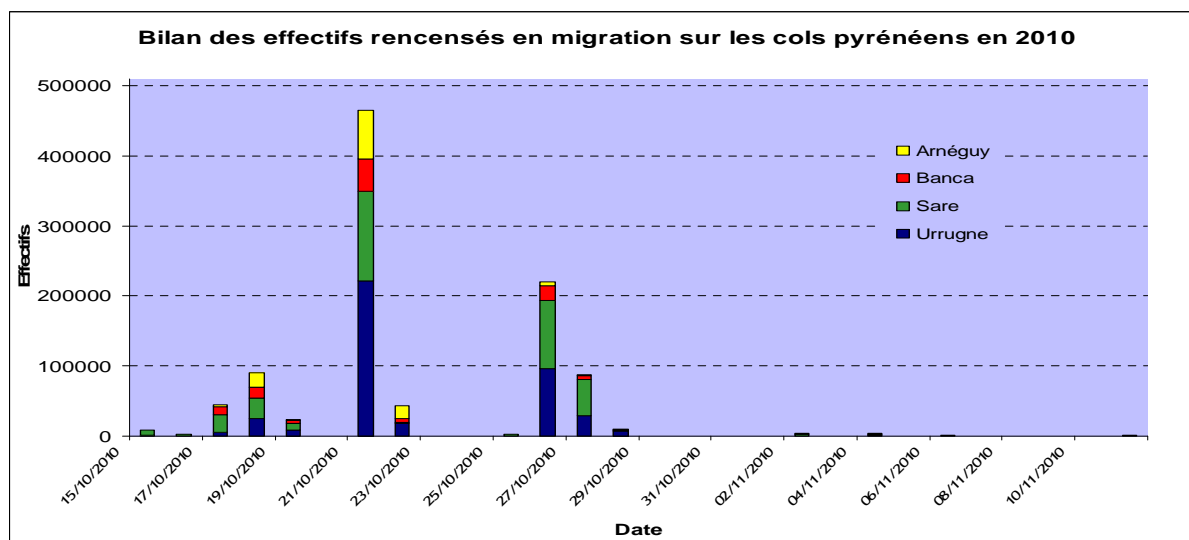
2010	URRUGNE		SARE		BANCA		ARNEGUY	
	passage	retour	passage	retour	passage	retour	passage	retour
15-oct	1100	23	6759	0	0	0	0	0
16-oct	415	221	2 035	120	499	1 197	80	46
17-oct	5 196	1 059	25 783	0	10 221	310	3 400	975
18-oct	25 170	501	29 798	87	15 095	103	20 486	16
19-oct	7 741	2 892	11 068	33	3 836	9	1 327	21
20-oct	0	65	0	0	0	0	0	0
21-oct	222 055	4 394	127 248	0	46 373	450	70 194	1 546
22-oct	17 487	17 539	1 809	295	6 093	689	17 280	633
23-oct	35	2 702	82	77	59	8	408	74
24-oct	1	275	0	3	0	0	0	0
25-oct	1	43	2 746	200	0	11	0	0
26-oct	96 668	2 686	96 954	0	21 322	1 136	5 439	247
27-oct	29 547	10 905	51 645	1 013	5 454	1 513	562	71
28-oct	6 907	5 791	670	556	989	358	1 143	114
29-oct	526	3 863	0	0	0	0	0	0
30-oct	0	2 542	0	20	5	19	0	53
31-oct	3	5	0	0	0	0	0	0
01-nov	0	0	0	0	0	0	1	9
02-nov	12	108	2 757	73	956	262	132	17
03-nov	1	951	0	40	260	75	31	0
04-nov	2 035	556	89	40	2 395	220	164	44
05-nov	2	255	0	0	46	16	138	0
06-nov	18	21	0	23	74	25	1 038	1
07-nov	0	0	0	0	0	0	0	0
08-nov	0	0	0	0	0	0	0	0
09-nov	80	3	0	0	0	0	0	0
10-nov	0	0	0	0	0	0	0	0
11-nov	760	0	0	0	0	0	0	0
TOTAL	415 760	57 400	359 443	2 580	113 677	6 401	121 823	3 867
	358 360		356 863		107 276		117 956	

Le bilan du comptage sur les quatre postes d'observation donne un effectif approximatif de passage de 1 010 703 et un effectif approximatif de retour de 70 248 soit **un effectif réel de 940 455 oiseaux**.

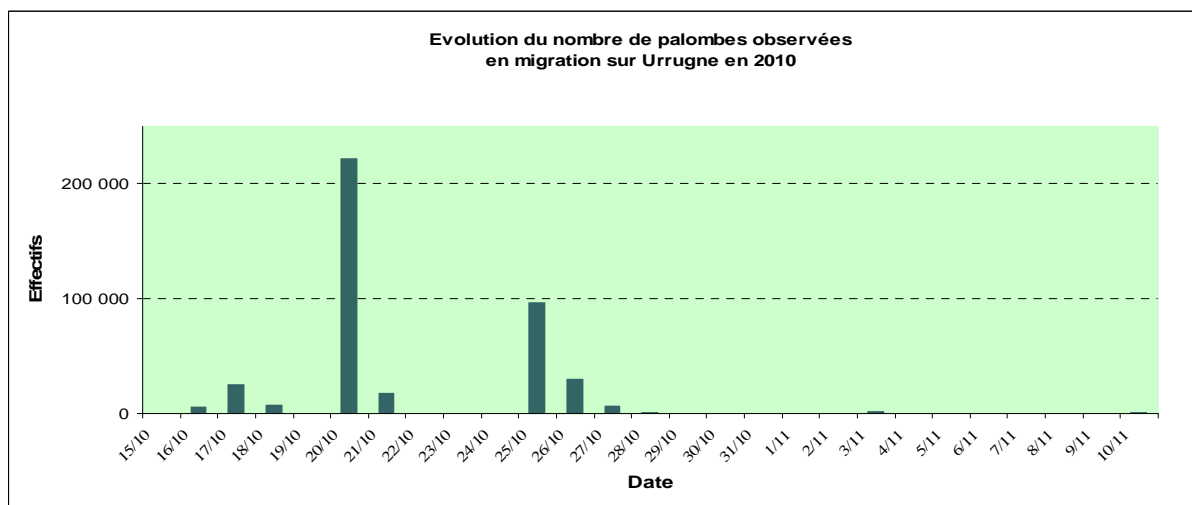
Les dates correspondant aux jours de plus fort passage sont :

- les 21 et 26-27 octobre 2010 avec 749 500 oiseaux (soit 79,70 % de la migration totale),

On a donc deux pics de migration pour l'année 2010.



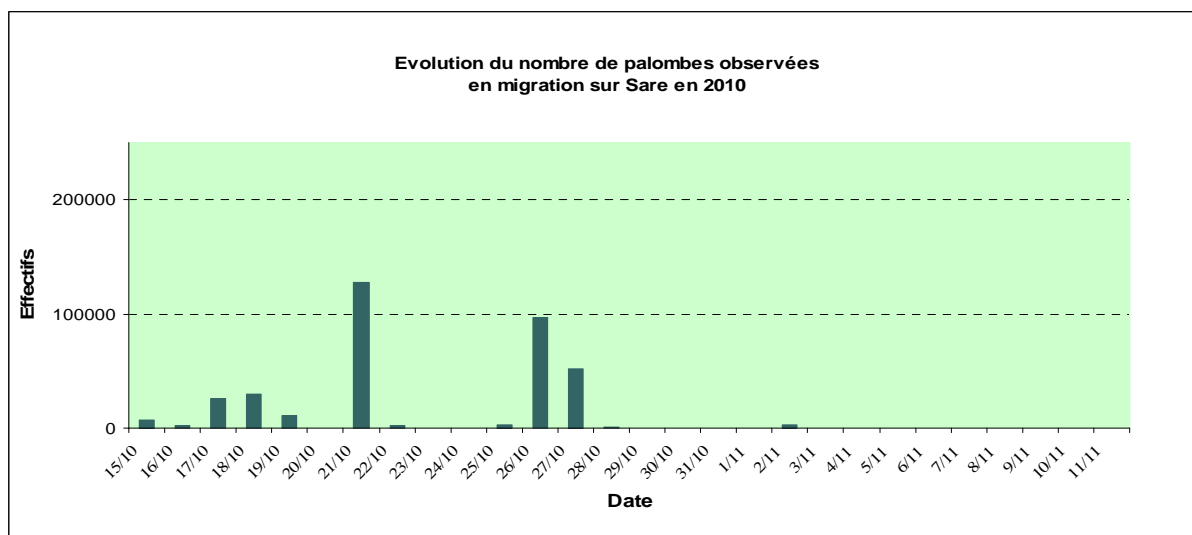
○ **Urrugne :**



Il a été observé approximativement un effectif de passage de 415 760 palombes et un effectif de retour de 57 400 palombes, soit **un effectif réel de passage de 358 360 palombes**. L'effectif réel de passage du poste correspond à **38,1 %** de l'effectif réel total.

Le passage d'Urrugne est caractérisé par deux pics migratoires le 21 octobre 2010 (avec 222.055 oiseaux) et le 26 octobre (avec 96 668 palombes). Le total des palombes observées ces deux jours correspond à 318 723 palombes soit 76,66 % des palombes observées en passage au total sur ce poste.

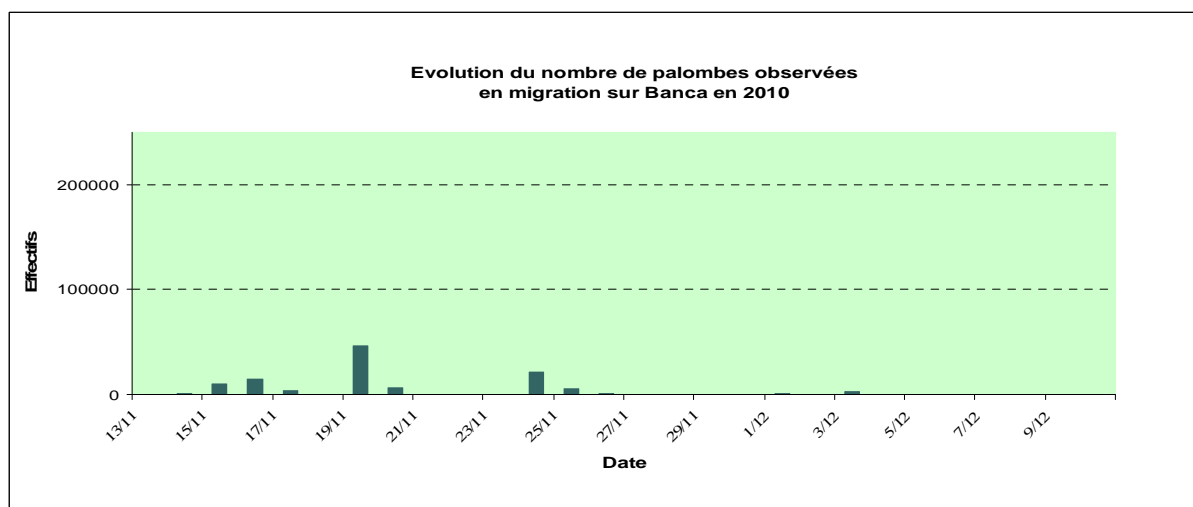
○ **Sare :**



Il a été observé approximativement un effectif de passage de 359 443 palombes et un effectif de retour de 2 580 palombes, soit **un effectif réel de passage de 356 863 palombes**. L'effectif réel de passage du poste correspond à **37,95 %** de l'effectif réel total.

Le passage de Sare est caractérisé par 2 pics de migration le 21 octobre (avec 127 248 palombes) et les 26 et 27 octobre (avec 148 599 palombes). Le total des oiseaux observés ces jours correspond à 76,74 % des palombes observées au total sur ce poste.

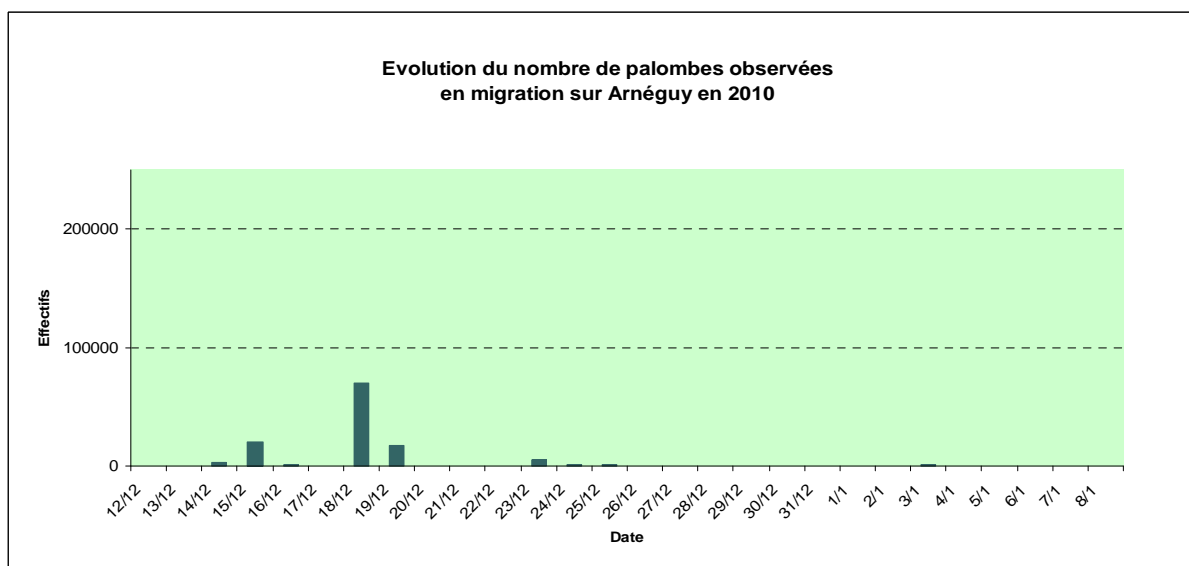
○ **Banca :**



Il a été observé approximativement un effectif de passage de 113 677 palombes et un effectif de retour de 6 401 palombes, soit **un effectif réel de passage de 107 276 palombes**. L'effectif réel de passage du poste correspond à **11,41 %** de l'effectif réel total.

Le passage de Banca est caractérisé par 1 pic migratoire le 21 octobre 2010 (avec 46.373 palombes) et quelques journées de passage. Le total des oiseaux observés ce jour correspond à 40,79 % des palombes observées au total sur ce poste.

○ **Arnéguy :**



Il a été observé approximativement un effectif de passage de 121 823 palombes et un effectif de retour de 3 867 palombes, soit **un effectif réel de passage de 117 956 palombes**. L'effectif réel de passage du poste correspond à **12,54 %** de l'effectif réel total.

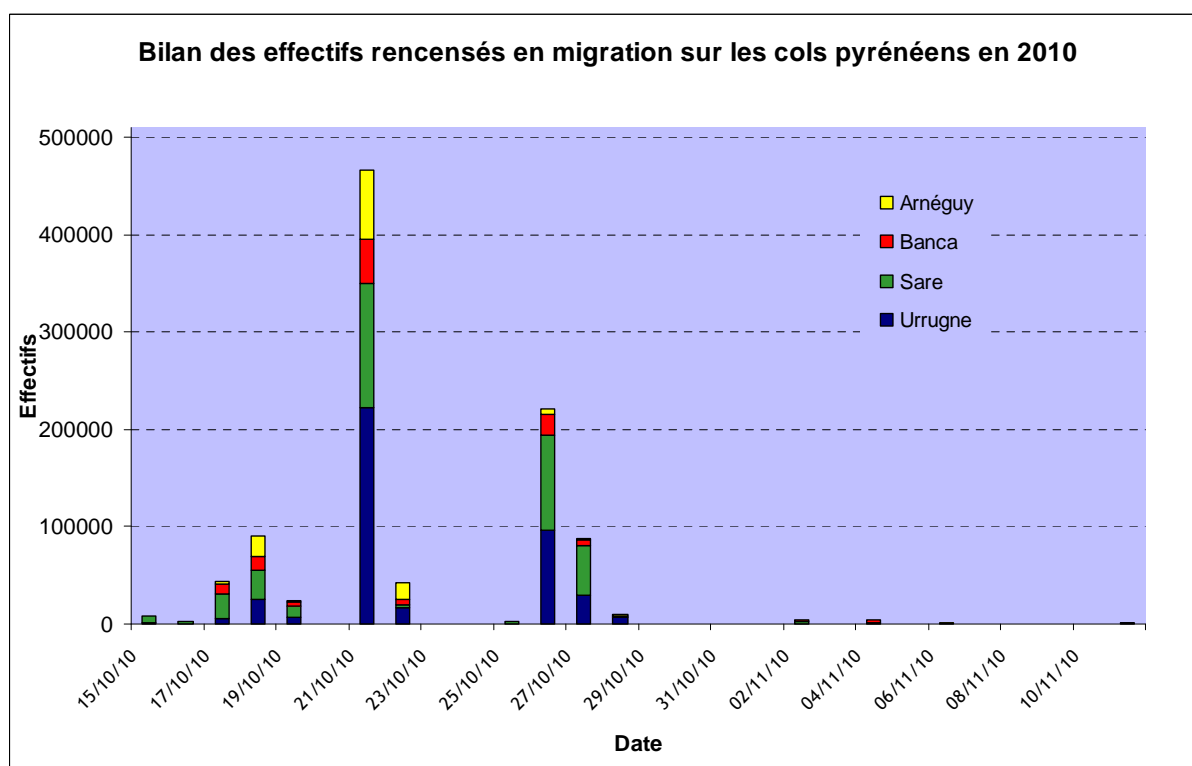
Le passage d'Arnéguy est caractérisé par 1 pic de migration les 21 octobre 2010 (avec 70 194 palombes). Le total des oiseaux observés ce jour correspond à 57,62 % des palombes observées au total sur ce poste.

Commentaires sur la saison de la migration :

Cette année, les effectifs totaux recensés s'élevaient à 940 455 pigeons ramiers. Les recensements ont mis en avant les 2 pics de migration traditionnels, le 21 et les 26-27 octobre 2010 avec respectivement 459 480 et 290 020 oiseaux recensés (soit 76,69 % de la migration totale). Les palombes sont passées majoritairement sur Urrugne et Sare (vent d'Est) et peu sur Banca et Arnéguy où le vent du Sud dominait. Dès le début novembre, le mauvais temps s'est installé en plaine du sud-ouest et/ou sur les crêtes pyrénéennes. Ainsi, les oiseaux en transit depuis les pays nordiques ont du stationner dans les départements des Landes, du Gers, de la Gironde, du Lot-et-Garonne et du Nord Béarn où ils ont pu trouver une glandaie exceptionnelle.

Le 23 novembre 2010, les oiseaux se trouvaient toujours sur ces zones, traverseront-ils les Pyrénées ou séjourneront-ils tout l'hiver dans le grand Sud-Ouest de la France.

Les prochains comptages hivernaux (France, Espagne et Portugal) nous permettront de tirer des conclusions sur l'occupation du territoire par ces oiseaux.



Si l'on compare 2010 avec les 11 années précédentes, cet automne restera comme celui de l'an passé un des plus faibles passages. Ce constat est peut-être à relativiser, car des journées de fort passage ont été signalées, fin novembre en particulier.

D'ores et déjà, malgré une année exceptionnellement faible en termes de migration transpyrénéenne, il n'en demeure pas moins que la tendance sur la série reste globalement stable, statistiquement parlant.